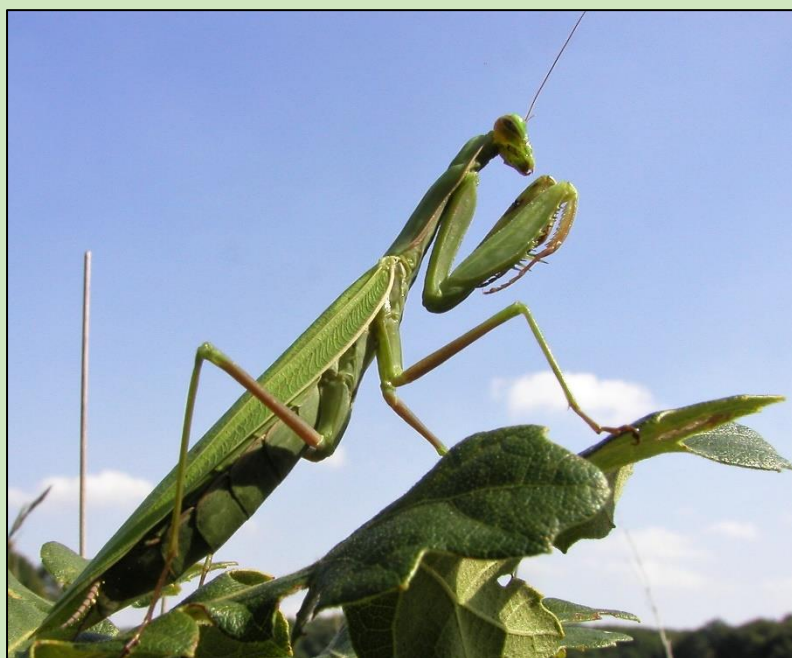


## Tropický predátor súčasťou prírody Hlohovca

Pod pojmom tropický predátor si možno predstaviť nejakú veľkú šelmu – leva, tigra, krokodíla alebo veľkého hada, napr. anakundu. Takéto zvieratá nás fascinujú v prírodopisných filmoch alebo v zoo. Naša príroda je v tomto smere ochudobnená, keďže najväčším mäsožravcom v okolí Hlohovca je líška. A predsa aj u nás možno v prírode pozorovať veľkého predátora, ktorý navyše pochádza z trópov. Stačí, ak sa v správny čas a na správnom mieste skloníme a začneme vnímať svet okolo seba z pohľadu menších tvorov. Vo svete hmyzu je totiž takouto obávanou šelmou modlivka zelená (*Mantis religiosa*) (Obr. 1), ktorá je napriek svojmu exotickému pôvodu bežnou súčasťou prírody Hlohovca.



**Obr. 1 Modlivka zelená v typickej póze.**

Na Slovensku je jediným zástupcom typicky tropickej skupiny hmyzu – modliviek. Ich rajom je Afrika, kde žije až okolo 880 rôznych druhov. Aj o modlivke zelenej sa predpokladá, že pochádza z Afriky a do strednej Európy prenikla zo Stredomoria začiatkom 19. storočia. Okrem toho jej areál zahŕňa subtropickú a tropickú Áziu a neúmyselne bola zavlečená

do USA, kde sa úspešne aklimatizovala. Vyskytuje sa hlavne v teplých nížinách, hoci s otepľovaním klímy sa postupne šíri aj do stredných polôh. Využíva pritom prirodzené migračné koridory – údolia veľkých riek, ktoré sú orientované približne v severojužnom smere. Aj do Hlohovca sa veľmi pravdepodobne rozšírila popri Váhu, v čom zrejme svoju úlohu zohrali i vážske hrádze. Lemujú totiž takmer nepretržite celý tok Váhu a predstavujú pre ňu ideálny životný priestor – ich svahy vystavené slnku a chránené pred vetrom sú veľmi teplým a suchým stanovišťom. Navyše, tieto pravidelne, ale nie často, kosené plochy bohato zakvitajú, čím lákajú množstvo hmyzu a stávajú sa tak pre dravú modlivku doslova prestretým stolom.

Na naše pomery dosahuje tento tvor úctyhodnú veľkosť až takmer 8 cm, takže patrí medzi náš najväčší hmyz. Väčšie rozmery dosahuje zvyčajne samička. Je veľmi dravá, čomu je dokonale prispôbená stavbou tela. Jej vzhľad je natoľko charakteristický, že ju isto každý ľahko spozná. Typické pre ňu je štíhle telo, veľká a veľmi pohyblivá trojuholníková hlava s veľkými vypuklými očami, ale najmä dlhé predné nohy, dômyselne prispôbené



**Obr. 2 „Zbrane“, pred ktorými niet úniku.**

na chytanie koristi (Obr. 2). Ich holene a stehná, ozbrojené početnými trnmi a ostňami, sa oproti sebe uzatvárajú ako zatvárací nôž. Zo zovretia týchto hrôzostrašne účinných zbraní niet úniku. Keď modlivka na vegetácii nehybne striehne na hmyz, predné nohy má zdvihnuté pred hlavou akoby v modlitbe (odtiaľ slovenské pomenovanie) (Obr. 1). Sfarbená nazeleno alebo



**Obr. 3 Hnedá forma modlivky zelenej.**

žltohnedo (Obr. 3) ľahko unikne pozornosti, a keď sa korisť priblíži na dosah, bleskurýchle ju uchváti. Úspešnosť tejto stratégie je až 85%! Modlivka je veľmi žravá, za života zožerie až vyše 2500 kusov hmyzu. Aj sama má však nepriateľov – hmyzožravé zvieratá. Hoci sa pohybuje pomaly, má dobre vyvinuté krídla, a tak samček dokáže aspoň na krátko pred nepriateľmi odletieť. Ťažšia samička nelieťa, ale na zastrašenie nepriateľa rozťahuje krídla, trením bruška o krídla vydáva zvuk podobný hadiemu syčaniu a na vnútornej strane predných nôh odkrýva obrazce podobné očiam väčšieho živočicha (Obr. 4, 5). Je to veľmi pôsobivé divadlo.





**Obr. 4 a 5 Samička modlivky zastrašuje nepriateľa.**

Modlivky sú samotári, ak sa náhodne stretnú, dochádza k súboju. Známy je u nich kanibalizmus, ku ktorému môže dôjsť aj po párení (Obr. 6), ak samička chybné identifikuje samčeka ako svoju korisť. Niekedy sa stáva, že ho začne požívať už počas párenia. Zvyčajne začína svoju korisť žrať od hlavy. Párenie vďaka tomu prebieha ďalej, lebo samčekomu nervové centrum, ktoré riadi páriace pohyby, sa nachádza v jeho brušku. Zaujímavé je, že samička láka k sebe viacero samčekov súčasne (Obr. 7), a to vôňou feromónov. Tá je pre nich neodolateľná a vzhľadom na hroziace nebezpečenstvo aj zradná.



**Obr. 6 a 7 Párenie modliviek (väčšia samička, menšie samčeky).**



**Obr. 8** Schránka vajíčok modlivky (ootéka).

na prvý pohľad tým, že nemajú vyvinuté krídla (Obr. 9). Ako postupne rastú, musia zvliekať starú pokožku. Do dospelosti dorastajú po siedmich až ôsmich zvliekaniach. K úspešnému vývinu potrebujú veľa tepla.

Tento zaujímavý hmyz pútal pozornosť ľudí už od pradávna. V Číne sa stal symbolom sily, odvahy a smelosti a začiatkom 10. storočia ho začali používať na hmyzie zápasy. V starom Grécku slovo mantis (z toho odvodený vedecký názov modlivky; v preklade prorok alebo veštec) označovalo zviera, ktoré sa vie „zbožne“ správať, a ktoré prednými nohami ukazuje správnu cestu pútnikom. V arabských krajinách dodnes veria, že modlivky sa „modlia“ s tvárou obrátenou k posvätej Mekke. V mnohých krajinách dostali zaujímavé mená: v Taliansku „Santa Lucia“ (svätá Lucia), v španielskej Andalúzii „Santa

Teresa“ (svätá Tereza), na juhu Francúzska Cheval du Diable (diablov koník) a na Sicílii „a morti“ (smrť) alebo aj „affuca gaddini“ (vrahyňa sliepok) – na základe povery, podľa ktorej sliepke, ktorá ju zožerie, sa zasekne ostnatými nohami do hrdla a spôsobí jej smrť. V našich krajoch sa zasa verilo, že zraňuje pasúcim sa kravám vemená.



**Obr. 9** Nymfa modlivky, ktorej začínajú rásť krídla (v strede dĺžky tela).



S dospelou modlivkou zelenou sa v okolí Hlohovca možno stretnúť od augusta do októbra, výnimočne až do novembra, na teplých lesostepných biotopoch Považského Inovca a Nitrianskej pahorkatiny (Prírodná rezervácia Sedliská, Staré hory, Kamenná hora, Hanšutka, Šumperky a i), na hrádzach Váhu, ale aj v záplavovom území medzi hrádzami. Pri troche šťastia ju možno pozorovať pri love či pri párení, niekedy však aj za neštandardných okolností. Napríklad pri súboji s iným predátorom, pri ktorom nie je od začiatku jasné, kto bude porazený a stane sa korisťou. Mal som raz možnosť sledovať práve takú situáciu –



**Obr. 10 Modlivka sa chytila do siete križiaka. Kto bude víťaz a kto korisť?**

modlivku, ako sa prekvapivo chytila do siete pavúka križiaka (Obr.10). S napätím som pozoroval, ako sa križiak približuje k metajúcej sa modlivke. Hoci bol niekoľkonásobne menší ako ona, mohol ju premôcť, lebo už zjavne unavená sa stále viac zamotávala do pavúčej siete. Nakoniec sa jej predsa podarilo vyslobodiť, a tak sa pravdepodobne vyhla potupnej porážke a tomu, že skončí ako potrava križiaka.

Inokedy som ju zase našiel v situácii, ktorá mi pripomenula prírodopisný film o africkej divočine. Zachytáva život levov, ktorí práve hodujú na ulovenej gazele a zlietajú sa k nim supy, aby sa priživili na ulovenej korisť. Ja som našiel modlivku, ako požíerala včelu, čo je celkom bežné, no netradične sa na jej hostinu zlietli drobné mušky. Posadali si nielen na včelu, ale aj na samotnú modlivku a jedna dokonca zbierala „omrvinky“ priamo na jej ústach,

ako keď si krokodíl necháva vyberať zvyšky potravy spomedzi zubov drobnými vtákmi (Obr. 11). Skrátka, výjavy ako z afrických trópov hneď za humnami Hlohovca!



**Obr. 11 Modlivka a mušky príživujúce sa na jej úlovku.**

Ak som Vás inšpiroval a chceli by ste si modlivku obzrieť naživo, nemusíte dokonca ani opustiť mesto. Niekedy môže vletieť oknom do bytu, nájdeme ju v záhradách, vyhrieva sa na múroch či chodníkoch. To sa jej však zavše stane osudným. Vždy, keď ju vidím na chodníku zašliapnutú, zamrzí ma to, lebo je to zaujímavý živočích a okrem toho u nás už od roku 1965 aj chránený zákonom.

#### **Použitá literatúra:**

1. ČAPUTA, Alojz; HOLČÍK, Juraj (ed.): Atlas chránených živočíchov Slovenska. Bratislava: Obzor, 1982, 438 s.
2. HŮRKA, Karel; ČEPICKÁ, Alena: Rozmnožování a vývoj hmyzu. Praha: Státní pedagogické nakladatelství, 1978, 224 s.
3. JURGA, Ľuboslav: Biologický význam riečnych hrádzí. In: MUTKOVIČ, Anton (ed.): *Spravodajca Komisie pre životné prostredie a OV SZOPK Trnava*. Trnava: Komisia pre životné prostredie pri Rade ONV a OV SZOPK, 1986, 54 s.
4. NOVÁK, Ivo; SPITZER, Karel: Ohrozený svět hmyzu. Praha: Academia, 1982, 140 s.
5. PECINA, Pavel; ČEPICKÁ, Alena: Kapesní atlas chráněných a ohrožených živočichů. Praha: Státní pedagogické nakladatelství, 1979, 224 s.

6. ŠKAPEČ, Ludvík a kol.: Červená kniha ohrozených a vzácných druhov rastlín a živočíchov ČSFR 3. Bezstavovce. Bratislava: Príroda, 1992, 152 s.
7. VIDLIČKA, Lubomír: Fauna Slovenska. Blattaria – šváby Mantodea – modlivky (Insecta: Orthopteroidea). Bratislava: VEDA, 2001, 171 s.

**Autori fotografií:**

7 – Anton Gubala

1 až 6, 8 až 11 – Branislav Varga

Branislav Varga,  
Vlastivedné múzeum v Hlohovci