

Počiatky Vlastivedného múzea v Hlohovci

Vlani oslávilo Vlastivedné múzeum v Hlohovci svoju 60-ku a ako to všetko začalo? – Vlastivedným krúžkom ...

Hoci sa všeobecne uvádza, že Vlastivedný krúžok pri Okresnom dome osvetu v Hlohovci vznikol 16. 5. 1957, kedy sa konala jeho prvá schôdza, existujú dokumenty svedčiace, že pôsobil už v r. 1956. No podnet k jeho založeniu zo strany úradných orgánov skutočne prišiel až r. 1957 – Okresný národný výbor v Hlohovci svojim uznesením č. 106/57 odporučil založiť Vlastivedný krúžok pri Okresnom dome osvetu. Na spomínanej schôdzi Vlastivedného krúžku bol zvolený jeho výbor – predseda Jozef Snopka, tajomník Teofil Opet a vznikli 4 záujmové skupiny: prírodovedná (zemepis, geológia, botanika, biológia, zoológia, mineralógia – vedúcim bol najskôr Dr. Elemér Csere, neskôr Mikuláš Valenčík); pre históriu (praveká a historická archeológia, všeobecná história a história robotníckeho hnutia – vedúci Ing. Dezider Tomeček); národopisná (hmotná kultúra, folklór a ľudové umenie – vedúci Viktor Chrenko); vlastivedno-turistická (táto vykonávala fotografické práce a



Členovia Vlastivedného krúžku – tablo.

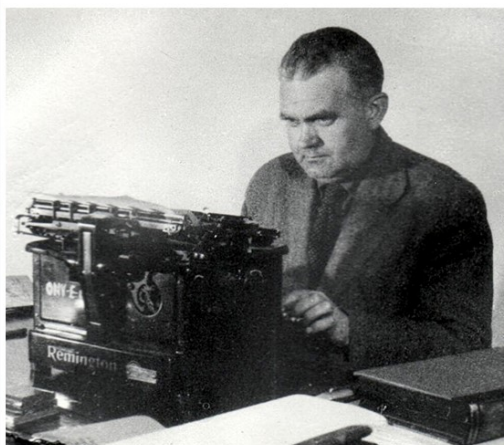
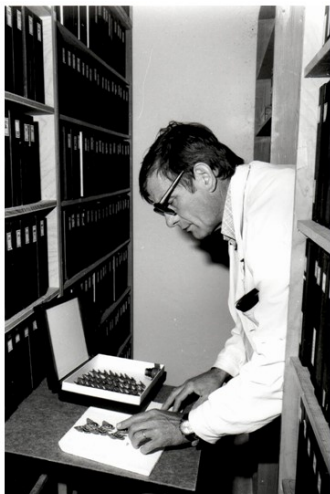
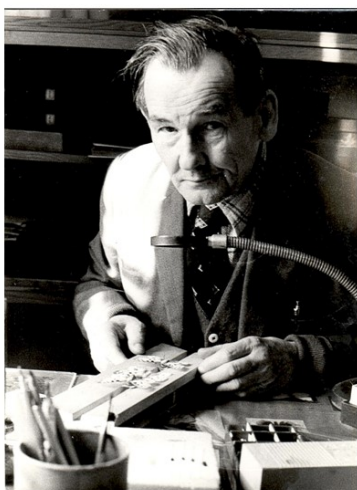
spisovanie, mala vykonávať pomocné práce v neskoršom múzeu – vedúcimi boli Ing. Ján Drbjak a Ing. Jozef Smorádek). Vlastivedný krúžok vydával aj svoj časopis – *Informačné správy Vlastivedného krúžku pri Okresnom dome osvety v Hlohovci*. Ich prvé číslo vyšlo v auguste 1957 a vychádzali až do r. 1962. Členovia Vlastivedného krúžku už pri jeho vzniku zdôrazňovali, že cieľom ich snaženia je, aby Hlohovec mal v budúcnosti svoje vlastné múzeum, čo sa podarilo uskutočniť 15. januára 1959.



Informácia o otvorení múzea z 15. júna 1957.

výskumná oblasť sa rozšírila na okres Trnava, postupne pribúdali odborní pracovníci (spoločenské a prírodné vedy) a technický personál (fotograf, preparátor, konzervátor, lektor, výtvarník). Zvyšovala sa aj pamiatková hodnota objektu kláštora, keď sa časom uvoľňovali priestory možné adaptovať pre potreby múzea (armáda, obchodné sklady, Jedenásťročná stredná škola, školská jedáleň a telocvičňa, učňovská škola). Budova dostala štýlové obloky a dvere, parketové podlahy, presklené arkády, novú strešnú krytinu a fasádu, parkovú úpravu vonkajšieho a vnútorného dvora, najnáročnejšie bolo r. 1977 reštaurovanie štukovej výzdoby a kazetového parketu refektára. Vznikali viaceré expozície – r. 1971 nová prírodovedná, r. 1974 dejín robotníckeho hnutia a KSČ, tiež ženského ľudového odevu, v severnom trakte hornej chodby historické portréty, grafika a ukážky štýlového nábytku, r. 1975 hlina od

Pamätného 15. januára 1959 začalo v Hlohovci pôsobiť múzeum a jeho sídlom sa stal vtedy už opustený, zdevastovaný františkánsky kláštor, čo však prvých múzejníkov neodradilo. V prostredí neustálych stavebných prác sa venovali budovaniu zbierkového fondu, výskumu v teréne, pripravili viaceré výstav (už r. 1959 „Geológia južného výbežku Považského Inovca“), r. 1963 aj prvú regionálnu expozíciu prírody (mineralógia, geológia a zoológia) a podieľali sa tiež na dosiaľ neprekonanej monografii „Hlohovec a jeho okolie“ z r. 1968. Múzeum, najprv ako okresné a potom mestské, prešlo r. 1970 do pôsobnosti ONV Trnava, dostalo názov poplatný dobe „Okresné múzeum Trnava so sídlom v Hlohovci“, jeho zberná a



Ján Osvald
entomológ, fotograf

Ľuboslav Jurga
entomológ, riaditeľ

Mikuláš Valenčík
entomológ, riaditeľ

archeologických nálezov až po historické i ľudové podoby a pre pivničné priestory sa pripravovali expozície tradičného poľnohospodárstva, vinohradníctva a domácej výroby, r. 1980 vznikla archeologická expozícia, r. 1983 historický nábytok v refektári a r. 1984 lapidárium v átriu. Múzeu boli pridelené aj ďalšie budovy – Špitálik s kostolíkom Sv. Ducha (tu sa po rekonštrukcii plánovala expozícia feudálneho Hlohovca a barokovej plastiky) a Dom pionierov a mládeže (tzv. Robotnícky dom), kde vznikla r. 1986 expozícia Dejín robotníckeho hnutia, KSČ a výstavby socializmu. Po zrušení školskej telocvične pribudla výstavná miestnosť, kde bola r. 1989 výstava k 30. výročiu múzea. Po koncoročných udalostiach v našom štáte (1989) sa menilo aj múzeum, vytratila sa ideológia, múzeum sa stávalo opäť

OKRESNÉ VLASTIVEDNÉ MÚZEUM V HLOHOVCI

dovoľuje si Vás pozvať na

SLÁVNOSTNÉ OTVORENIE

výstavy

**geologického vývoja
hlohoveckého okresu**

PROGRAM:

Úvodné

Slávnos

Hudobn

Prívet

Prehliar

sídлом múz a svítala i nádej na splnenie sna prvých Hlohovských múzejníkov – Zámok; v hlavnej budove múzea (Františkánsky kláštor) zostali obnovené expozície a v Robotníckom dome vznikla Výstavná sieň múzea.

Pozvánka na otvorenie geologickej výstavy z 10. decembra 1959.



Pohľad na budovu kláštora s areálom ešte bez parkovej úpravy.



Zamestnanci múzea so svojimi deťmi.



Rudolf Vavro
botanik



Viera Holicová
etnografka



Brigáda zamestnancov
múzea.

Príspevok vznikol zo spomienok a podkladov bývalej pracovníčky a dlhoročnej etnografky Vlastivedného múzea v Hlohovci **PhDr. Viery Holicovej** k Medzinárodnému dňu múzeí ako poďakovanie dobrým ľuďom, ktorí okrem toho, že zachránili budovu kláštora, uchovávali a šírili poznatky o prírode a spoločnosti.